

Reporte de Control Ambiental

Zona Norte - Septiembre 2020



—
**Secretaría de
Estado de Ambiente**
Ministerio de Salud y Ambiente

Objetivo

El Reporte de Control Ambiental es una herramienta de información pública para comunicar a los distintos sectores, autoridades y habitantes de Santa Cruz, sobre el trabajo realizado por el Gobierno Provincial para la protección del ambiente en la Zona Norte.

El reporte de inspecciones, acciones de campo y resultados permite democratizar la información hacia un proceso de mejora continua en la tarea de la autoridad ambiental provincial.



Acciones en campo

Durante las tareas de campo, se realizaron inspecciones a las tres operadoras de mayor importancia en la zona norte.

La normativa de referencia auditada corresponde con:

- Ley 2.658 de Evaluación de Impacto Ambiental
- Ley 2 .567 de Residuos Peligrosos
- Disposición 135/07 de pozos inyectoros
- Disposición 343/08 de tanques aéreos
- Ley 3.122 programa de saneamiento ambiental



Resumen - Septiembre 2020

Empresas inspeccionadas	SINOPEC ARGENTINA YPF S.A. PAN AMERICAN ENERGY
Yacimientos recorridos	18
Actas de inspección	119
Infracciones presuntas	31
Clausuras de instalaciones	5
Inspectores involucrados	8
Vehículos afectados	3 camionetas 4x4
Distancia recorrida	6.676 Kilómetros



Acciones en campo

Control de pozos inyectoros activos: 51 pruebas de las cuales se procedió a la clausura en 2

Solicitudes de cronogramas de inicio de trabajo:

- Repositorio ME-115
- Ex planta de lavado de suelos de Memcap
- Ex piletas de emergencia LH-10

Seguimientos de trabajos

Reordenamiento de recinto de chatarra en Yacimiento «El Huemul»



Antes



Después

Sinopec Argentina



Inspecciones de incidentes y avances de saneamiento de incidentes:

- Batería EH-144
- Oleoducto de Batería TP-174
- Planta inyectora de agua CM-127
- Batería CM-158
- Batería CM-60
- Pozo KK-241
- Pozo EH-1128
- Batería CS-601
- Batería SPC-301
- Pozo PC-3042

Baterías y plantas inspeccionadas en el marco de normativa 343/08:

- Batería EH-163 (presunta infracción)
- Batería eh-137 (presunta infracción)
- Batería CM-302 (presunta infracción)
- Planta inyectora de agua CM-127
- Batería EH 154 (presunta infracción)
- Batería EH 3-3 (presunta infracción)
- Batería EH-152 (presunta infracción)
- Batería EH- 144 (presunta infracción)
- Batería EH-130 (presunta infracción)
- Batería EH-145



Acciones en campo

Total de piletas inspeccionadas (para muestreos y/o liberaciones): 17

Muestreo de biopilas en repositorio: 5 biopilas del repositorio CE-2

Control de pozos inyectoros activos: 8 de los cuales se clausuraron 2

Inspecciones a sitios

Sitios con acopios de chatarra:

- Recinto de chatarra Los Perales
- Locación del pozo LM-87
- Locación del pozo lm-29
- Locación del pozo ECH-180
- Locación del pozo ECH-44
- Oleoducto AP2-LP 30
- Locación del Pozo CS-5736

Sitios con afectación y saneamiento en curso y/o finalizado:

- Ex pileta de emergencia de la Batería ED-1
- Ex pileta de emergencia de la Planta EC-19
- Ex repositorio Ruta 16

Sitios con acopios de residuos peligrosos:

- Pozo LP-509
- Pozo inyector EG-434
- Descargadero de LP-03



Inspecciones de incidentes y avances de saneamientos :

- Planta CE-10
- Planta inyectora de agua LH-08
- Satélite N°6 LH-CB-1
- Batería ce-10
- Pozo CnE-449
- Pozo LH-1186
- Batería CG-19
- Batería CG-18
- Pozo CnE-727
- Pozo CE-1023 (presunta infracción)

- Batería CGN-2
- Batería CñE-23 (presunta infracción)
- Batería CE-26
- Pozos CnE-1021
- Pozo CnE-1325
- Pozo CnE-1366
- Batería ce-27 (presunta infracción)

- Batería CG-04
- Oleoducto Batería CL-25 A Pta-CL
- Batería EG-09
- Pozo EG-669
- Satélite N° 9-CL-80 (presunta infracción)
- Planta 2120 SAT N° 23 (presunta infracción)



Baterías y plantas inspeccionadas en el marco de normativa 343/08:

- Batería y planta LH-8 (presunta infracción)
- Batería-LH-23 (presunta infracción)
- Batería-LH-14 (presunta infracción)
- Batería LM-08 (presunta infracción)
- Batería LM-05
- Batería EG-10 (presunta infracción)
- Planta EG-02 (presunta infracción)
- Batería EG-02 (presunta infracción)
- Batería CS-199
- Batería LP-07 (presunta infracción)
- Batería LP-06 (presunta infracción)
- Batería LP-17 (presunta infracción)
- Batería EG-1 (presunta infracción)
- Batería EG-12 (presunta infracción)
- Batería EG-14 (presunta infracción)
- Batería EG-06 (presunta infracción)
- Batería LP-39 (presunta infracción)
- Batería LP-14 (presunta infracción)



Acciones en campo

Total de piletas inspeccionadas (para muestreos y/o liberaciones): 15

Se clausuro el tanque GTKGN30 de la Batería PC-03

Baterías y plantas inspeccionadas en el marco de normativa 343/08:

- Batería EV-08 (presunta infracción)
- Batería EV-05 (presunta infracción)

Inspecciones de incidentes y avances de saneamientos:

- Batería EV-03
- Batería EV-04
- Repositorio pc-1200
- Pozo PC-1834
- Pozo PC-51



Esfuerzo de inspección

Se presenta el esfuerzo de trabajo para las inspecciones del mes de septiembre del 2020, expresadas en horas en campo y kilómetros recorridos por operadora.

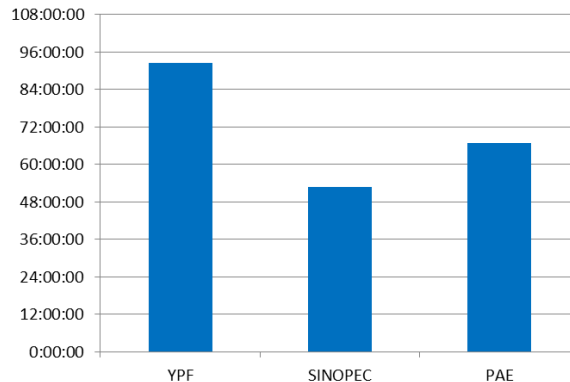
Yacimientos inspeccionados:

Cañadón de la Escondida, Cerro Grande, Cañadón Minerales, Cañadón León, Cañadón Seco, El Cordón, El Huemul, El Valle, Koluel Kaike, Las Heras, Meseta Espinosa, Piedra Clavada, Tres Picos, Los Perales, El Guadal, Sur Piedra Clavada, Cerro Guadal Norte y La Cholita.

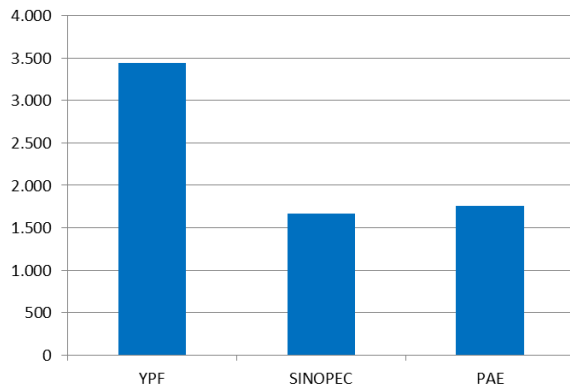


Secretaría de
Estado de Ambiente
Ministerio de Salud y Ambiente

Tiempo invertido por Operadora

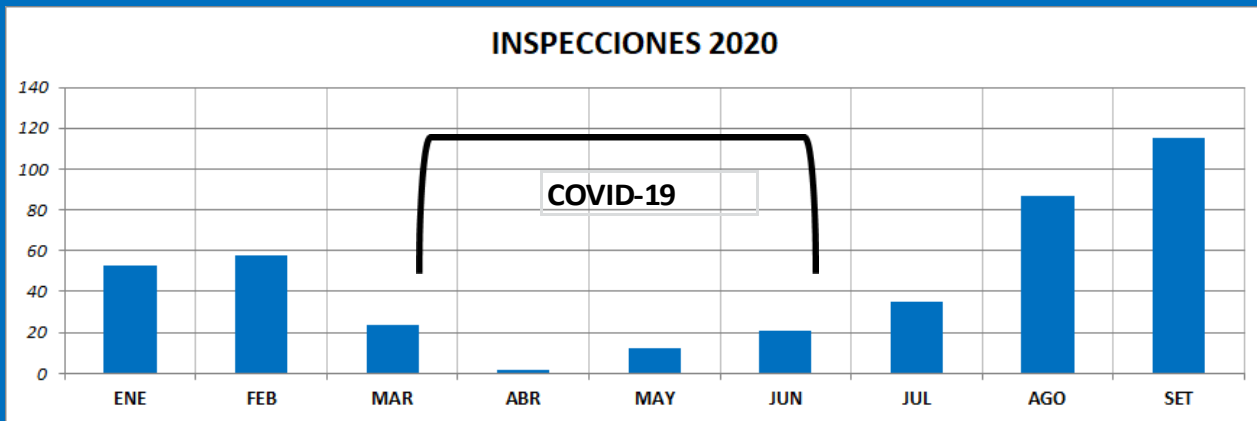


Distancias recorridas por Operadora



Inspecciones anuales

Se ilustra la totalidad de inspecciones generadas en el año 2020 a las operadoras que trabajan activamente en la Cuenca del Golfo San Jorge.



Datos relevantes

- Se identificaron 31 presuntas infracciones a la normativa vigente
- Se clausuraron 5 instalaciones de forma preventiva para evitar afectaciones al ambiente



Muchas gracias



—
**Secretaría de
Estado de Ambiente**
Ministerio de Salud y Ambiente